

Vrolijkstraat 331-385, Amsterdam

In opdracht van Woningbouwvereniging Het Oosten

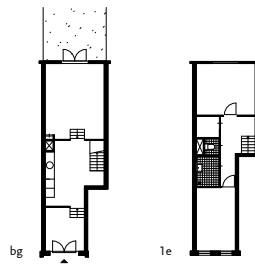
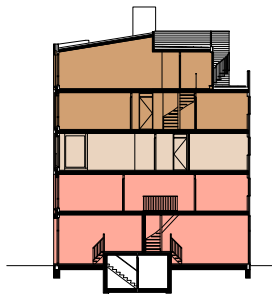


De opgave behelst het ontwerp van 80 woningen, in verschillende groottes en woningcategorieën (huur- en koopwoningen) op de ruim 140 meter lange locatie. Het gevelontwerp is eigentijds vertaling van de gelaagdheid van de negentiende-eeuwse gevel. De gevel is opgebouwd uit drie ten opzichte van elkaar horizontaal verschuivende ritmes; de plint, het middendeel en de dakverdieping. De drie horizontale stroken worden gedifferentieerd door het verspringen van de gevelvlakken binnen deze stroken. Het effect van deze verspringingen wordt versterkt door differentiatie van de baksteen, de voeg, de negge en het type waterslag. Kunstenaar Eric de Lyon verbijzondert de 140 meter lange gevel door middel van een transformatie van de normale regenpijpen tot verchromde hemelwaterafvoeren en regenwaterbakken, die schijnbaar willekeurig verspreid zijn over de gevel en het verloop van het regenwater laten zien. Zestig procent van de woningen is grondgebonden: de tuin maisonnettes hebben een entree kamer aan de straat, de loggia woningen op de 2e verdieping hebben ook een entree aan de straat. En de dak maisonnettes worden ontsloten vanaf de galerij op de 4e verdieping.

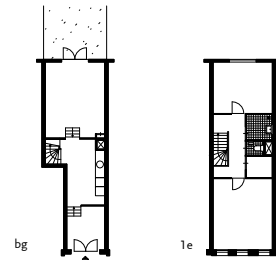
Opdrachtgever: Woningbouwvereniging Het Oosten
Omschrijving: 32 koopwoningen en 48 huurwoningen
Betrokkenen: Bewoners, corporatie, gemeente, aannemer
Ontwerpteam: Hans Hammink, Marco Henssen, Marc Reniers, Machiel Spaan
Kunsttoepassing: RVS hemelwaterafvoeren: Erick de Lyon
Constructeur: Strackee
Aannemer: Vink Bouw te Wervershoof
Bouwkosten: 7.500.000
Status: Gerealiseerd, 1999
Functie: Wonen
Type: Nieuwbouw / Transformatie
Schaal: Gebouw
Proces: Integraal



Situatie

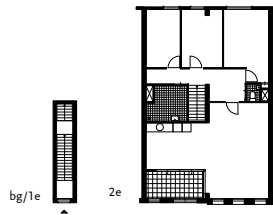


woningtype A - GBO: 82m²

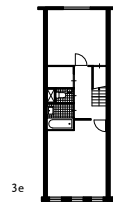


woningtype B - GBO: 88m²

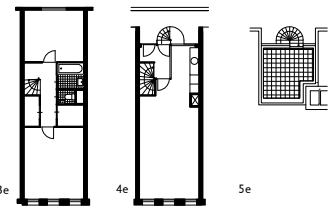
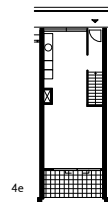
Vrolikstraat 331-385 , Amsterdam



woningtype C - GBO: 98m²



woningtype D - GBO: 83m²



woningtype E - GBO: 88m²

Doorsnede en plattegronden



De dakrand verspringt waardoor wordt aangesloten bij het ritme van de bestaande bebouwing en de woningen op de 4e verdieping een dakterras hebben (links)
 Interieur woning met bovenlicht in de woonkamer/keuken waardoor het licht diep in de woning valt (rechts)



De entrees worden geaccentueerd met houten



De de houten achtergevel heft een setback waardoor deze minder hoog oogt vanuit de averkant

M3H is een architectenbureau in Amsterdam. We zijn gevestigd in de Smaragd, een door ons ontworpen gebouw tegenover het Muiderpoort Station. Sinds 1995 werken we met een team van zo'n tien ontwerpers aan de stedelijke omgeving.

M3H werkt samen

We werken nooit alleen. We gaan uit van een creatieve samenwerking met opdrachtgevers, bewoners, gebruikers, adviseurs, bouwers en andere betrokkenen. Samen geven we vorm aan het proces.

M3H onderzoekt

Voor M3H begint iedere opdracht met onderzoek. We plaatsen het project in de sociale, fysieke en historische context. Daar voegen we onze praktische en theoretische kennis aan toe. En we laten onze ervaring spreken. Zo verzamelen we alle ingrediënten die nodig zijn voor een goed ontwerp of een gedegen advies.

M3H bouwt

Maken en bouwen staat bij ons voorop. Onze ingrepen zijn precies en hoogwaardig met innovatieve oplossingen in alle facetten. Vakmanschap en ambacht zijn onze basis. Een goede leefomgeving is het resultaat.

M3H maakt

We werken aan projecten op alle schaalniveaus. Onze projecten zijn als een maatpak ontworpen en gemaakt. Ze zijn ongewoon gewoon, en laten zich pas in tweede instantie goed zien. Ze zijn lang houdbaar en daarom duurzaam.

M3H leert

We zien ons vak als een voortdurende oefening. Daarom werken we graag aan prijsvragen en steken we veel energie in onderzoek. We delen onze kennis en onze visie vaak en uitgebreid met anderen, zoals in het onderwijs en adviescommissies.

M3H Architecten
Tweede Atjehstraat 2A
1094 LE Amsterdam

T 020 6257733
E m3h@m3h.nl
www.m3h.nl

Contactpersoon: